

**KRAFT&DELLE BOZÓTVÁGÓ 3,8KW
15204**



**Használati
utasítás**

Műszaki adatok:

Motor hengerűrtartalma: 43 cm³

Motorteljesítmény: 3,8 KW (5,2 LE)

Motortípus: kétütemű, léghűtéses

Üzemanyagtartály űrtartalma: 1000 ml

Üzemanyag keverési arány: 1:25 (olaj:benzin)

Munkaszélesség: 43 cm



Általános

- A munkaterületnek tisztának és olyan tárgytól mentesnek kell lennie, amelyek a vágóegységet megrongálhatják, vagy elhajíthatják és megsérülhet a kezelő és a jelenlévők.
- A kaszálást természetes vagy mesterséges fényben kell végezni, feltéve, hogy a jó láthatóság megmarad.
- Tilos nedves fűvet nyírni, és tilos nyírni eső, hó és egyéb csapadék esetén is.
- Ne működtesse a bozótvágót illetéktelen személyek jelenlétében. Ugyanis a bozótvágógépet kezelő személy felelős a bozótvágógép leeresztése által okozott balesetekért és veszélyekért.
- A bozótvágót kezelő személynek mindig viselnie kell egyéni védőfelszerelést (fülvédő és védőszemüveg), szilárd cipőt és hosszú nadrágot.
- Tilos a gépet olyan cipőben használni, amelynek sarka vagy lábujja szabadon van, illetve szandálban.
- Az üzemanyagot az erre a célra kialakított lombikokban legfeljebb egy hónapig kell tárolni.
- A tankolást friss levegőn kell elvégezni a motor beindítása előtt, ne tankoljon meleg motoron, és soha ne járassa a motort.
- Tankolás közben tilos dohányozni, és a tankolás során a nyílt lángforrásoktól biztonságos távolságban kell tankolni.
- Alaposan törölje fel a tankolás során keletkezett üzemanyagfoltokat.
- Üzemanyagot csak erre a célra kialakított, lezárt flakonokban szabad szállítani.
- Ha a hangtompító megsérült, azonnal cserélje ki.
- A munka megkezdése előtt mindig ellenőrizze szemrevételezéssel a csavaros kötések állapotát, a berendezés általános állapotát, a vágóegység állapotát és a kés rögzítésének szilárdságát.
- Az elhasználdott vagy sérült pengéket azonnal cserélje ki újakra.
- Semmilyen körülmények között ne nyissa ki az üzemanyagtartályt, amíg a motor jár vagy még meleg.
- A motort semmiképpen ne működtesse zárt helyiségekben, ahol fennáll a mérgező gázok felhalmozódásának veszélye.
- A lejtők kaszálását mindig a lejtőn keresztül kell végezni, nem pedig felfelé és lefelé.
- Különös figyelmet kell fordítani az esztergálás során, a stabilitás elvesztésének lehetőségére.
- Túlságosan lejtős lejtőket tilos nyírni (max. 15 fokos lejtés).
- Tolatáskor különösen figyelni kell.
- A gép elszállítása előtt mindig le kell állítani a motort, és meg kell várni, amíg a kés megáll.
- Tilos a bozótvágógépet sérült burkolattal vagy sérült burkolattal, valamint beszerelt biztonsági eszközök, pl. pajzsok nélkül használni...
- Tilos a motorbeállításokat korrigálni vagy a megadott motorfordulatszámot túllépni.
- Tilos beindítani a motort, ha valaki a fűszálakkal szemben tartózkodik, vagy illetéktelen személyek tartózkodnak a berendezés közelében.

- Ne tegye a kezét vagy lábát a forgó alkatrészek közelébe vagy alá. Ne cipelje vagy emelje a gépet, amíg a motor jár.
- Mindig állítsa le a motort, ha eltávolodik a géptől, még ha csak rövid távolságra és csak egy pillanatra is, valamint tankolás előtt. Ha a gép leállítóval van felszerelve üzemanyagszelepet, zárja le, mielőtt a munka befejezése után a gépet a tárolóban hagyja.

Használja a címet.

- A gép kizárólag fűnyírógépként való használatra van jóváhagyva a következők szerint a jelen kézikönyvben található leírás és biztonsági utasítások alapján.
- A jelen kézikönyvben leírtaktól eltérő használat nem minősül rendeltetésszerűnek, és a gyártó nem vállal felelősséget az ilyen használatból eredő károkért vagy sérülésekért.
- A gép megfelelő használatához tartozik a gyártó által a munkára, karbantartásra, tárolásra és javításra vonatkozóan meghatározott feltételek betartása is.
- A készüléket csak a felhatalmazott szervizközpontok használhatják, javíthatják és karbantarthatják. A biztonságos használatra vonatkozó összes szabályt be kell tartani, balesetmegelőzés és veszélyelkerülés.
- A felhasználó által a berendezés kialakításán végzett bármilyen változtatás mentesíti a gyártót a kárért vagy sérülésért való felelősség alól.
- Baleset esetén azonnal állítsa le a gépet, és forduljon a legközelebbi sürgősségi osztályhoz.
- A gép meghibásodása esetén a gépet azonnal le kell állítani, és a hiba elhárítása érdekében fel kell venni a kapcsolatot egy hivatalos szervizzel.

Biztonsági szabályok

- A munka megkezdése előtt ellenőrizze a gép működőképességét.
- Mindig tartsa be a jelen kézikönyvben szereplő biztonsági és használati szabályokat.
- Olvassa el figyelmesen az utasításokat.
- Győződjön meg róla, hogy ismeri a gép kezelőszerveit és működését.
- A berendezést nem szabad a használati utasítás elolvasása nélkül használni.
- Tartsa a kézikönyvet olyan helyen, amely lehetővé teszi a gyakori használatot, és védi a sérüléstől, elvesztéstől vagy szennyeződéstől, mivel a benne foglalt információk nagyon fontos, és a gép használatának teljes ideje alatt hasznos lesz.
- Előzetesen meg kell ismerkednie a kezelőszervek és az összes berendezés működésével.
- Gyermek nem használhatja a berendezéseket.
- illetéktelen személyek, különösen gyermekek és háziállatok nem

tartózkodhatnak a működő gép közelében.

- Ajánlott kezelői ruházat: védőszemüveg és fülvédő, szilárd, kemény cipő, a laza, szellős ruházat kerülendő.
- Mielőtt a gépet felügyelet nélkül hagyja, biztosítsa a gépet az önfeszítés és az illetéktelenek általi használat ellen.
- A motor beindítása előtt csak a szabadban, minden helyiségtől távol tankoljon, és a kifolyt üzemanyagot alaposan törölje fel.
- Ne töltsse fel az üzemanyagtartályt, ha a motor jár vagy meleg.
- Győződjön meg arról, hogy az üzemanyagöltő kupak jó állapotban van, és mindig biztonságosan van becsavarva.
- A nyílt lángok vagy szikrák nagyon veszélyesek az üzemanyaggal kapcsolatos tevékenységek során.
- A karbantartási munkák, tisztítás, gépellenzés vagy javítás megkezdése előtt győződjön meg arról, hogy a gép minden mozgó alkatrésze megállt és nyugalomban van.
- Húzza ki a gyújtógyertya kábelét, és a motor véletlenszerű indításának megakadályozása érdekében biztosítsa a gyújtógyertya elektródával való véletlen érintkezés ellen.
- A gázfogantyúnak megállító helyzetben kell lennie. Soha ne hagyja a gépet járó motorral.
- Kéz és láb nem kerülhet a vágóegység fedele alá vagy mozgó alkatrészek közelébe.
- Távolítsa el a kaszálandó területet minden olyan tárgytól, amelyet a gép elhajíthat, és amely kárt okozhat a gépben vagy a tulajdonban.
- Csak jó látási viszonyok között nyírjon.
- Használja a gyártó által engedélyezett tartozékokat és pótalkatrészeket.
- Szállításkor indítás előtt rögzítse a gépet, és távolítsa el a gyújtókábelt a gyújtógyertyáról.

A berendezést kezelő személy

- Felelős, és mindent meg kell tennie annak érdekében, hogy a készüléket a jelen kézikönyvben foglalt utasításoknak megfelelően biztonságosan használja.
- Ne hagyja, hogy a géphez illetéktelen vagy a gép működtetésére nem képzett személyek hozzáférjenek.
- A berendezés használatakor kellő figyelmet kell fordítani a főként a berendezés közelében tartózkodó személyek biztonságára:
- Idősek, gyermekek, háziállatok, használatok és ingatlanok.
- Az alábbi egyéni védőeszközök, figyelmeztető jelek és szimbólumok egy része vagy mindegyike megjelenhet ebben az útmutatóban - kövesse az utasításokat. és figyelmeztetéseket. Az előírások be nem tartása sérülést okozhat.

Egyéni védőeszközök az egészség és biztonság érdekében



Viseljen védőkesztyűt, védőruházatot, fülvédőt, védőlábbelit.



Szűrőmaszk viselése, arcvédő használata, porvédő maszk használata, védőszemüveg használata.

A szén-monoxid-mérgezés veszélye

- A szén-monoxid színtelen és szagtalan, ennek a gáznak a belélegzése halált, valamint súlyos krónikus egészségügyi problémákat, például agykárosodást okozhat.
- A szén-monoxid-mérgezés tünetei a következő tüneteket mutathatják:
 - Fejfájás, szédülés, hányinger, légszomj, összeesés vagy eszméletvesztés.
- A szén-monoxid-mérgezés tünetei hasonlóak az influenzához, az ételmérgezéshez, a vírusfertőzéshez vagy egyszerűen a fáradtsághoz. Ezért az emberek gyakran összekeverik a tüneteket, amelyek nagyon veszélyesek.
- A szén-monoxid-mérgezés elkerülése érdekében NE használjon benzin/olaj tüzelésű készüléket olyan helyiségekben, mint a ház vagy a garázs, még akkor sem, ha az ajtók és ablakok nyitva vannak.
- Ha azt gyanítja, hogy Önnél vagy a környezetében lévő személynél szén-monoxid-mérgezés tünetei jelentkeznek, akkor;
 - Azonnal hívjon orvost vagy menjen kórházba - jelentse a szén-monoxid-mérgezés gyanúját.
 - A benzin- vagy dízelüzemű berendezéseket csak kültéren, jól szellőző helyen szabad használni.

Az üzemanyag kezelésének általános szabályai

- Minden üzemanyag gyúlékony, és a füstje robbanásveszélyes lehet.
- Tartsa távol a gyújtóforrásoktól, például fűtőtestektől, lámpáktól, csiszolásból vagy hegesztésből származó szikrától.
- A magas hőmérséklettel járó munka rendkívül veszélyes, és nem szabad berendezések vagy üzemanyagtartályok közelében végezni.

- A munkaterületet mindig tartsa rendben és tisztán.
- A kiömlött anyagokat azonnal takarítsa fel a megfelelő módszerekkel, pl. speciális szemcsés felszívóanyagokkal, és tárolja azokat speciális tartályokban.
- A tüzelőanyag-hulladékot a vonatkozó jogszabályoknak megfelelően ártalmatlanítsa.

Biztonság az üzemanyag kezelésénél

- Mindig jól szellőző helyen tankoljon és ürítse ki a tartályt.
- Mindig viseljen a munkavédelmi előírásoknak megfelelő és megfelelő ruházatot, kézvédőt (kesztyűt) és védőruházatot.
- A rosszul szellőző helyiségekben légzésvédő eszközt kell használni.
- Az üzemanyagtartály kiürítéséhez használjon egy speciális szívószivattyút.
- Az üzemanyagot mindig a kifejezetten erre a célra kialakított lombikokban tárolja.

A készülék használatának biztonsága

- A felhasználónak folyamatosan ellenőriznie kell a keze állapotát. Különösen a fakó ujjak (a vibrációs szindróma tünete) vagy a zsibbadt ujjak (a karpális alagút szindróma tünete) tüneteire vonatkozóan. A tünetek elkerülése érdekében - ismerkedjen meg a "A vibrációs betegség megelőzése" és "Az ujjak elhalványulásának kockázata és az elkerülésének módjai" című fejezetekkel.
- Ha riasztó tüneteket észlel, azonnal forduljon orvosához.
- Ne módosítsa a készüléket semmilyen módon.
- A gépet csak arra a munkára használja, amelyre tervezték.
- Ne használja a berendezést mezítláb vagy szandálban. Viselje az ajánlott egyéni védőfelszerelést.

A vibrációs betegség megelőzése

A vibrációs szindróma elkerülésének hatékony módjai elsősorban:

- Rezgésgátló kesztyű
- Kesztyű ezüstsálakkal
- Ne lépje túl az 5 m/s² terhelést
- Rendszeres rezgésszünetek

A veszély figyelmen kívül hagyása a leggyakoribb oka az ujjak fájdalmának, a test elváltozásainak, mint például az ujjak fakadása vagy bőrbetegség az ujjhegyeken, és a vibrációs betegség egyéb fájdalmas hatásainak (nem véletlenül, a vibrációs betegség a nyugdíj megítélésének alapja).

A munkáltató kötelessége a rezgésnek való kitettség kockázatának felmérése, azaz a munkavállalót naponta érő rezgésterhelés meghatározása. A magasabb rezgésterhelést a következők szerint kell meghatározni

a kockázat csökkentése érdekében meghozandó intézkedések, beleértve többek között a munkahelyi rotációt vagy a jobb eszközök használatát.

A fakó ujjak kockázata és az elkerülésének módja

Az ujjak bizsergése vagy zsibbadása a káros expozíció egyik első jele.

rezgések. Idővel megnő a kockázata az úgynevezett "ujjsápadtság" kialakulásának, amely alacsony hőmérsékleten a hideg, fehér ujjak zsibbadásában nyilvánul meg. Kezdetben ez az állapot egy vagy két ujjon jelentkezik, de ha a kezek állandóan ki vannak téve rezgések, átjuthat a többi ujjra és a másik kézre.

Hagyja abba a munkát, ha az "ujjfakadás" jeleit észleli magán. Az ujjak érzésének hiánya növeli a munkahelyi balesetek kockázatát. Megnehezíti a precíz munkát igénylő munkák elvégzését is.

mozgások. További következmények lehetnek az ujjak tartós bénulása és a fogási képesség csökkenése, a vállak és az ízületek fájdalma, valamint a degeneratív betegségek fokozott kockázata.

A vibrációval összefüggő balesetek kockázata attól függ, hogy a munkavállaló egy 8 órás munkanap során milyen mértékű vibrációnak van kitéve. Úgy vélik, hogy elkerülhető, ha a rezgésterhelés nem haladja meg a 2,5 m/s² értéket. 2,5 m-es rezgésterhelés / s² állandó rezgésnek való kitettségnek felel meg:

- 2,5 m/s² 8 órán át
- 3,5 m/s² 4 órán keresztül
- 5 m/s² 2 órán keresztül
- 7 m/s² 1 órán keresztül
- 10 m/s² 0,5 órán keresztül

A napi rezgésterhelés nem lehet nagyobb 5 m/s² -nél, és ezt az értéket semmilyen körülmények között nem szabad túllépni. A teljes napi expozíciós érték azt jelzi, amikor a munkáltató a terhelés csökkentése érdekében, és 2,5 m/s² -re van beállítva. A 2,5 és 5 m/s² közötti rezgésszinteknél a munka folytatható. Meg kell azonban vizsgálni a magas szint okát. a rezgéseket, és próbálja azokat a lehető legnagyobb mértékben korlátozni. Ez megfelelő munkaszervezéssel és megfelelő technikai segédeszközök használatával érhető el. A munkát úgy kell megtervezni és elvégezni, hogy senki ne legyen kitéve káros rezgéseknek.

Használjon megfelelő műszaki

felszerelés és korlátozza a cselekvésük időtartamát. A terhelés csökkentése érdekében a

következőket teheti:

Használjon alacsonyabb rezgésszintű módszereket, pl. gyémántvágást vagy vízsugaras vágást. Tervezze meg a munkát úgy, hogy a lehető legnagyobb mértékben korlátozza a rezgést. Ha lehetséges, használjon például távirányítóval ellátott szerszámokat/gépeket a kézi vezérlésűek helyett. Rendszeresen végezze el a gépek karbantartását. Új gépek vagy szerszámok vásárlásakor vegye figyelembe a rezgés kibocsátás szintjét. A bozótvágógép működés közben rezeg, és a rezgések egyre nagyobb fáradtságot okoz a kezelő személynek. Ezért rendszeres szüneteket kell tartani, és a teljes munkaidő egy nyolcórás munkanap alatt nem haladhatja meg a három órát. A fűnyíró rezgéscsökkentő rendszerrel van felszerelve.

Minden munkaóra után néhány perces szünet ajánlott. A zaj és a rezgés minimálisra csökkentése érdekében:

- Csak sérülésmentes berendezéseket használjon.
- Rendszeresen tisztítsa meg a berendezést.
- Testre szabhatja a készülékkel való munkavégzés saját módját.
- Ne terhelje túl a berendezést.
- Szükség esetén ellenőrizze a berendezést.
- Ne kapcsolja be a készüléket, amikor az nincs használatban.
- Viseljen védőkesztyűt.

A zajkibocsátó berendezések használatának időtartamát nemzeti vagy helyi előírások korlátozhatják.

Biztonsági szabályok a vágókésekkel való munkavégzés során

- A benzines bozótvágógép használata előtt figyelmesen olvassa el az összes biztonsági szabályt.
- A vezérlésnek mindig a kezelő és a vágóegység között kell lennie.
- Amikor a vágókés bármilyen kemény tárggyal érintkezik, úgynevezett visszarúgás léphet fel, amely a bozótvágót oldalra dobja. A visszarúgás olyan hirtelen és váratlanul, hogy a berendezés a kezelő személyével együtt bármilyen irányba eltolható, és a kezelő személy elveszítheti az irányítást a berendezés felett. Hirtelen visszarúgás lép fel, ha a vágótárcsa valahol megakad vagy elakad.
- Ez leggyakrabban olyan helyeken fordul elő, ahol a látómező korlátozott. Az ilyen helyzeteket el kell kerülni.
- Ne próbálja megérinteni vagy leállítani a vágóegységet munka közben.

- A vágókés sérülést okozhat a kezelőnek, mivel a motor leállítása vagy a gázpedál felengedése után rövid ideig tovább forog. Tartsa meg a gép teljes irányítását, amíg a penge teljesen meg nem áll.
- Ne hagyja, hogy a motor terhelés nélkül nagy fordulatszámon járjon. Ha egy kemény tárgynak ütközik, vagy egy tárgy a vágóegység köré gabalyodik, azonnal állítsa le a motort, és vizsgálja meg a sérülést. A munka újbóli megkezdése előtt minden kár. Ne használja a gépet akkor sem, ha a penge meghajlott, törött vagy tompa. Minden elgörbült, elvetemedett, repedt vagy törött tárcsát új tárcsára kell cserélni.
- A penge élezése is tilos. Az élezés miatt az élezett él működés közben megrepedhet. Ez pedig súlyos sérülést okozhat. A tompa pengéket ki kell cserélni.
- Ha túlzott vibrációt észlel, az a meghibásodás első jele lehet. A munka újbóli megkezdése előtt alaposan ellenőrizze a berendezést a csavarok, anyák biztonságos rögzítése vagy egyéb sérülések szempontjából. Javítsa meg vagy cserélje ki a meghibásodott alkatrészeket.

Biztonsági szabályok a motor indításakor

- Tartsa távol a háziállatokat és az illetéktelen személyeket a munkaterülettől, legalább 15 m távolságban. Ha valaki közeledik, azonnal hagyja abba a munkát.
- A rakodó centrifugális tengelykapcsoló mechanizmussal van felszerelve, ami azt jelenti, hogy a vágóelem a motor indításának pillanatában (a szívókapcsolót indító állásba állítva) elkezd forogni.
- A motor indításakor helyezze a gépet egy sima, tiszta felületre, és tartsa erősen, hogy a vágóelem vagy a szívókapcsoló ne érjen semmihez a motor indításakor.

FIGYELEM! HA A BOZÓTVÁGÓT AZ ADOTT NAPON MÁR HASZNÁLTÁK, INDÍTÁSKOR ÁLLÍTSA A SZÍVÁSKAPCSOLÓT A LEGALACSONYABB SEBESSÉGRE (BEKAPCSOLT ÁLLÁSBA)! HA A BOZÓTVÁGÓT AZ ADOTT NAPON MÉG NEM HASZNÁLTÁK, INDÍTÁSKOR A SZÍVÁSKAPCSOLÓT A LEGNAGYOBB SEBESSÉGRE (KIKAPCSOLT ÁLLÁS) ÁLLÍTSA!

- A motor beindítása után ellenőrizze, hogy a vágóelemek megállnak-e a forgásban, amikor a szívókapcsoló üzemi állásba kerül. Ha a vágóelemek nem állnak le, forduljon a szervizhez.

Biztonsági szabályok a munka befejezése után

- Tisztítsa meg a vágóelemeket, majd kenje be őket olajjal a korrózió megelőzése érdekében.
- A vágóelemek sérülés vagy véletlen használat elleni védelme érdekében a berendezést olyan helyen kell tárolni, amely illetéktelenek számára nem hozzáférhető.
- Tilos a tartályban lévő üzemanyaggal ellátott berendezéseket olyan helyiségben tárolni, ahol a gőzök nyílt láng vagy szikraforráshoz juthatnak.
- A tárolás és szállítás előtt várja meg, amíg a motor lehűl. A berendezést szállítás közben rögzíteni kell a mozgás ellen.
- Tárolja a készüléket száraz, zárt helyen, vagy próbálja elég magasra akasztani, hogy a vágóelemeket megvédje a sérüléstől vagy a véletlen használattól.
- Tárolja a felszerelést olyan helyen, amely a gyermekek számára nem hozzáférhető.
- Ne öntsön vagy permetezzen vizet vagy más folyadékot a készülékre. Tartsa tisztán a kezelőfogantyúkat.
- Minden használat után meg kell tisztítani őket.
- Gyakran olvassa el ezt a kézikönyvet, és ennek alapján oktassa a többi felhasználót. A jelen kézikönyvben található információknak az Ön általános műszaki ismereteit kell bővíteniük.
- Ha kölcsönadja a berendezést valakinek, adja kölcsön ezt a használati útmutatót is.

Néhány gyakorlati tipp a fűnyíráshoz

- A fűnek száraznak kell lennie. Ha a fű nedves, a fűnyírás nehézkes lesz, mivel a fű nedves és ragad, ami megakadályozza, hogy a penge egyenletesen dolgozzon.
- A fű ne legyen túl magas. A hatékony és eredményes kaszáláshoz a fű maximális magassága körülbelül 10 cm. Állítsa be a magassági beállítást úgy, hogy a fűmagasságnak csak egyharmadát vágja le.
- Figyelem! A vágási hossz (lenyírt fű) nem haladhatja meg az 5 cm-t.
- A hosszabb fű nem kerül a szemébe.
- Ha a fű magassága 10 cm-nél nagyobb, vágja le kétszer. Az első kaszáláskor állítsa be a lehető legmagasabbra a fűmagasságot. A második kaszáláskor a magasságot a kívánt magasságra kell csökkenteni.
- A vágókésnek élesnek kell lennie. A tompa penge miatt a fűszálak végei elszakadnak, és ennek következtében megsárgulnak.
- A fűnyíróház belső, hátsó részét is meg kell tisztítani (lásd a Tisztítás című fejezetet). A felesleges fű és egyéb szennyeződések miatt a fűnyíró nem nyír megfelelően.

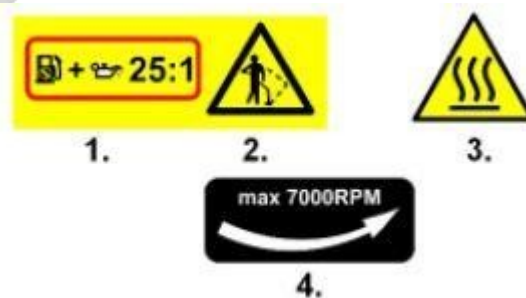
- A kaszálás minőségének javítása érdekében a következőképpen járjon el:
- Állítsa a kívánt vágási magasságot a legmagasabb pozícióba.
- Kereszteljetek minél gyakrabban, legalább hetente.
- Lassú sebességgel kaszáljon.
- Ismételt kaszáláskor a fűnyíró szélességénél kisebb szélességű kaszálásra van szükség.
- Kétszer csontozza a gyepszéleket.

Figyelmeztető szimbólumok

1. Használat előtt olvassa el a használati utasítást
2. Mindig viseljen védőszemüveget
3. Forgó kés - ne helyezze bele a kezét
4. Úgy dolgozzon, hogy a többi ember legalább 15 m távolságra legyen.
5. Címke a zajkibocsátással kapcsolatos információkkal
6. Mindig viseljen védőkesztyűt



1. Az ólmozatlan 95-ös benzín és az olaj keverési aránya kétütemű motorokhoz.
2. Figyelem! Visszarúgás veszélye.
3. Figyelem! Égési sérülések veszélye.
4. A vágókorong maximális sebessége.



1. Annak érdekében, hogy a bozótvágó hatékonyan és hosszú ideig működjön, időről időre karbantartási munkákat kell végezni és ellenőrizni kell a berendezést.
2. A szervizelés előtt mindig győződjön meg róla, hogy kihúzta a tápkábelt és kikapcsolta a motort.

FIGYELEM! A BERENDEZÉS FÉM ALKATRÉSZEI FELMELEGEDNEK ÉS FORRÓAK MARADNAK, MIUTÁN

a motor egy időre történő leállítása.

3. Amennyiben a használati utasításban nem leírt alkatrész cseréjére vagy javítására van szükség, kérjük, forduljon a szervizhez.
4. Soha ne módosítsa a gép kialakítását! Bármilyen változtatás elvégzése a gép károsodását okozhatja, vagy veszélyeztetheti a kezelő egészségét és életét.

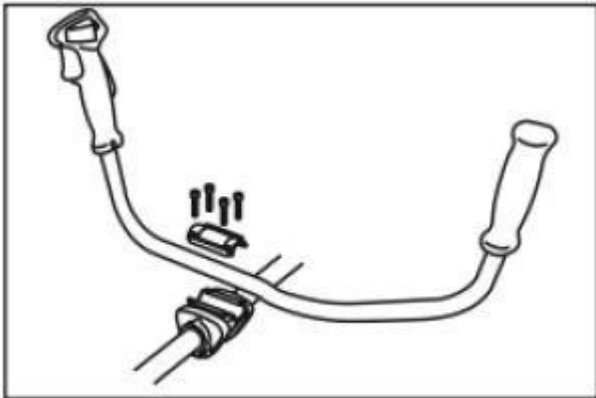
Üzemanyag-tárolás

1. Soha ne tároljon üzemanyagot vagy töltsse fel a tartályt olyan helyen, ahol kályha, kandalló vagy más olyan berendezés van, amely az üzemanyag meggyulladását okozhatja.
2. Ne dohányozzon a gépen végzett munka közben!
3. Tankolás előtt mindig állítsa le a motort, és várja meg, amíg lehűl.
4. Az üzemanyagtartály újratöltése előtt ellenőrizze, hogy a bozótvágó közelében nincsenek-e nyílt tűzforrások.
5. A tartály feltöltése után zárja le a töltőnyílást, és vigye a gépet biztonságos helyre, legalább 3 m távolságra a töltési ponttól.

Szállítás

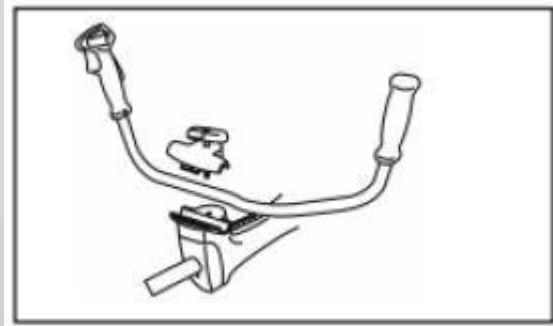
1. A bozótvágógép szállítása esetén a vágóelemre védőburkolatot kell felszerelni. A védőburkolat felszerelése után emelje fel a bozótvágót, és szállítsa, különös figyelmet fordítva a pengéire.
2. Mielőtt a bozótvágót autóval szállítja, távolítsa el az összes üzemanyagot a tartályból.

A fogantyú felszerelése

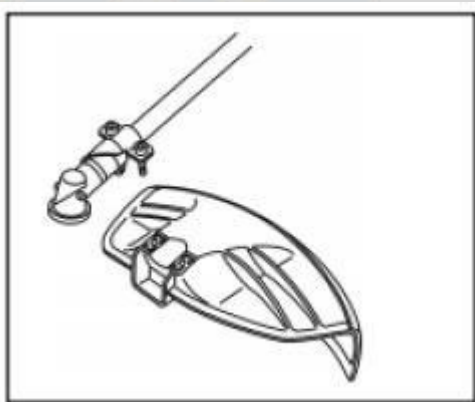


1. Lazítsa meg a konzolon lévő 4 csavart, és rögzítse a fogantyút. Ezután húzza meg újra a csavarokat.

2. Csavarja ki a forgó konzolt, nyissa ki a konzolt, és szerelje be a fogantyút. Csavarja vissza a konzolt.

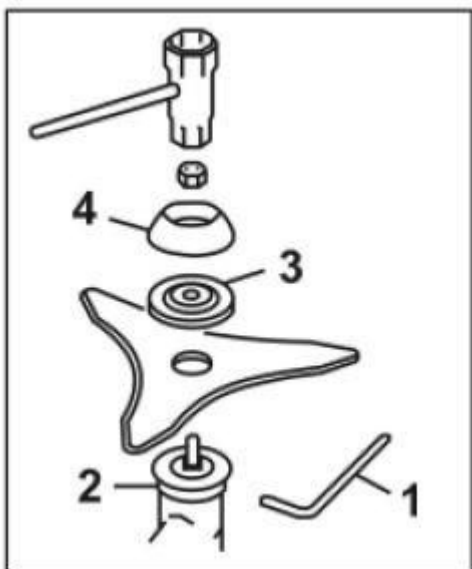


A fedél felszerelése



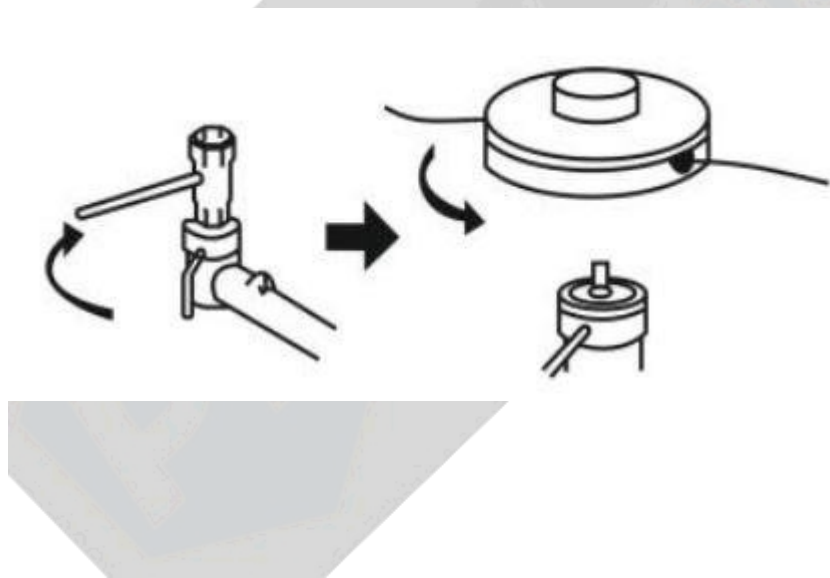
Szerelje fel a fedelet a konzolhoz rögzített csavarokkal.

A vágóelemek összeszerelése



Szereljen fel egy alátétet a szöghajtóműben található tengelyre. A furatba a hajtóműben és az alátétben található, helyezze be a csapot (mellékelve), és rögzítse az alátétet. Az alátét rögzítése után szerelje be a vágótárcsát, a nyomóanyát és egy alátétet. Húzza meg az egészet az anyával (bal oldali menet).

Fej rögzítése



1. A tengely rögzítése a hajtóművet a bozótvágógéphez mellékelt csap behelyezésével, mielőtt felszerelné az alátétet.

2. Távolítsa el a fedelet, illessze a fejet a fogaskerék tengelyére, és csavarja fel szorosan.

A vágószál hosszának beállítása

- A bozótvágó félautomata fejjel van felszerelve, amely egy nylon vágószállal van ellátva. lehetővé teszi, hogy a kezelő a motor leállítása nélkül húzza (tekerje ki) a zsinórt. Ha a húr túl rövid, enyhén kopogtassa meg a húrfejet a talajon, és tartsa a motort teljes fordulatszámon. Minden egyes ütés a talajra kb. 25-35 mm-rel meghosszabbítja a zsinórt. A húrfej ütése a kemény

alatta. Kerülje a kemény, magas fűre való ütközést, mivel ez a motor túlterhelése miatt blokkolhat.

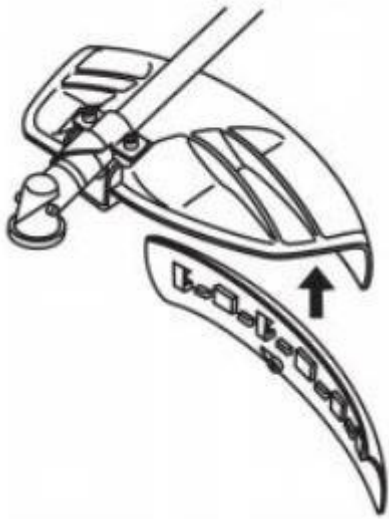
- A zsinórt a fedelére szerelt késsel vágják a megfelelő hosszúságúra. Ügyeljen arra, hogy a kés éles legyen, mivel a vágatlan zsinór károsíthatja a fedelet.

- Ne feledje, hogy a jobb és a bal oldali húr hosszának azonosnak kell lennie. Ha húrfejjel dolgozik, ügyeljen arra, hogy a levágott hulladék ellen az eredeti borítás illeszkedjen.

- Ha a jobb és a bal húr hossza eltérő, a húrfej egyensúlya és kiegyensúlyozottsága megzavarodik. Ez a berendezés fokozott vibrációjához és a berendezés károsodásához vezet.

- Ha munka közben a hajtótengelycső, a szögváltó, a fej rezgésének növekedését érzi, azonnal állítsa le a motort, ellenőrizze a megnövekedett rezgés okát, és szüntesse meg azt.

A fedél és a fésű felszerelése



1. Mielőtt a trimmelőfejjel dolgozna, győződjön meg arról, hogy a fedél fel van-e szerelve.

2. Mielőtt a vágókoronggal dolgozna, győződjön meg arról, hogy a fedél és a fésű fel van-e szerelve.

Üzemanyag

A benzin erősen gyúlékony. Ne dohányozzon a gépen végzett munka közben, és ne dolgozzon olyan helyen, ahol gyulladás (szikra, tűz) keletkezhet. Üzemanyagcsere előtt állítsa le a motort, és győződjön meg róla, hogy az lehűlt. A tartályt a szabadban kell feltölteni. A bozótvágógép beindítása előtt hagyja legalább 3 m-re a tartály feltöltési pontjától.

Ajánlott

üzemanyagkeverék Benzin

25 : 1 olaj

A bozótvágógépben csak ólommentes benzint használjon. Ügyeljen arra, hogy a használt benzin oktánszáma legalább 95RON legyen. Alacsonyabb oktánszámú benzin használata a motor túlmelegedését okozhatja. Az ólmozatlan benzin használata ajánlott a légszennyezés csökkentése érdekében, ami jót tesz a felhasználó egészségének és a környezetnek. A rossz minőségű benzin károsíthatja a gépet.

Hogyan készítsük el a keveréket

FIGYELEM! Az üzemanyagot alaposan össze kell keverni.

1. Mérje ki a megfelelő mennyiségű benzint és olajat (25:1).
2. Öntsön egy kis benzint egy tiszta és kijelölt tartályba.
3. Öntse az olajat a benzines kannába, és alaposan keverje össze.
4. Adjuk hozzá a maradék benzint, és keverjük legalább egy percig. Az olaj megfelelő keverése elengedhetetlen a gép megfelelő működéséhez.
5. Címkézzé fel a tartályt megfelelő figyelmeztetéssel.

Feltöltés

1. Csavarja ki az üzemanyagtöltő nyílást.
2. Töltse fel az üzemanyagot a tartály kapacitásának 80%-áig.
3. Csavarja be az üzemanyagtöltő nyílást.

MEGJEGYZÉS:

1. Az üzemanyagot tiszta és rendezett helyen kell tankolni.
2. A gép beindítása előtt legalább 3 m-re távolodjon el a tankolási ponttól.
3. Az üzemanyagtartály újratöltése előtt állítsa le a motort, és győződjön meg arról, hogy a keverék jól elkeveredett.

A motor élettartamának meghosszabbítása érdekében kerülje:

- Öntisztító petróleum használata (Olaj nélkül) - a gép belső részeinek károsodásának veszélye.

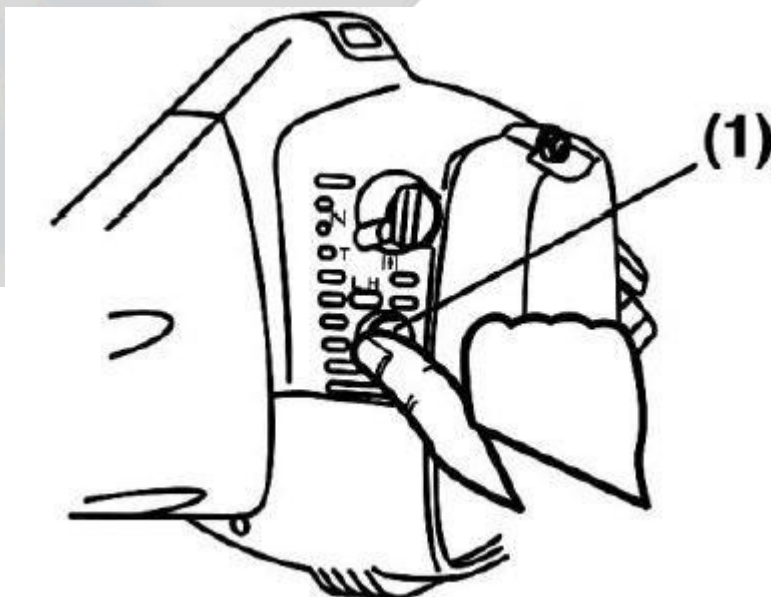
- benzin - a bozótvégőgép műanyag alkatrészeinek károsodását és a motor nem megfelelő kenését okozza.
- a négyütemű motorok olaja - a gyújtógyertya szennyeződését, a kivezetőnyílás eltömődését vagy a dugattyúgyűrűk eltömődését okozza.
- Az egy hónapnál hosszabb ideig nem használt keverék a karburátor eltömődését és a motor károsodását okozza.
- Miután a bozótvégőt hosszabb ideig nem használta, engedje le a keveréket, és tisztítsa meg az üzemanyagtartályt. Ezután indítsa be a motort, és tisztítsa meg a karburátort az üzemanyagtól.
- Eltávolítás esetén a használt tartályt juttassa vissza egy erre felhatalmazott helyre.

Szolgáltatás

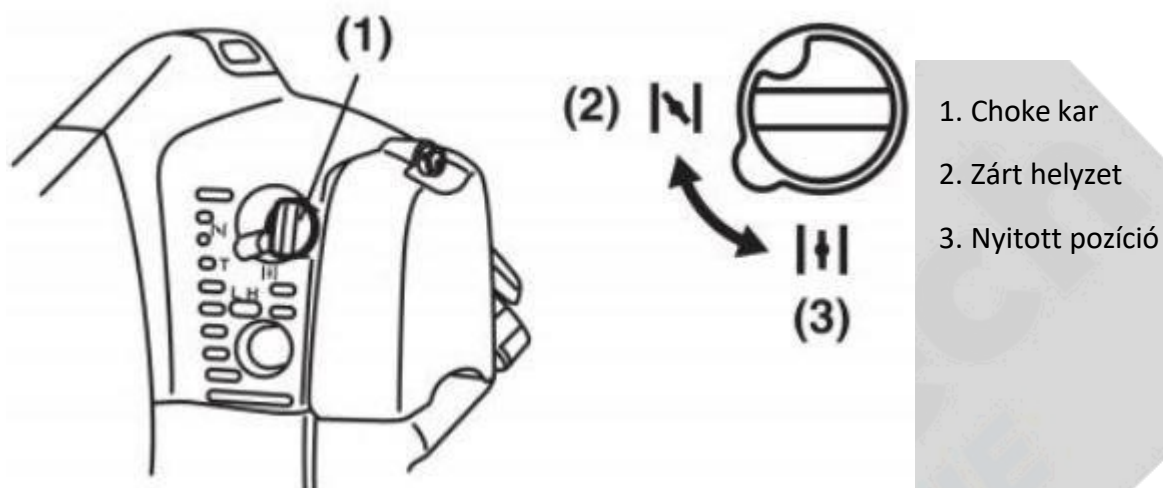
A motor bekapcsolása

Megjegyzés: A trimmelőfej a motor bekapcsolásakor azonnal elkezd forogni.

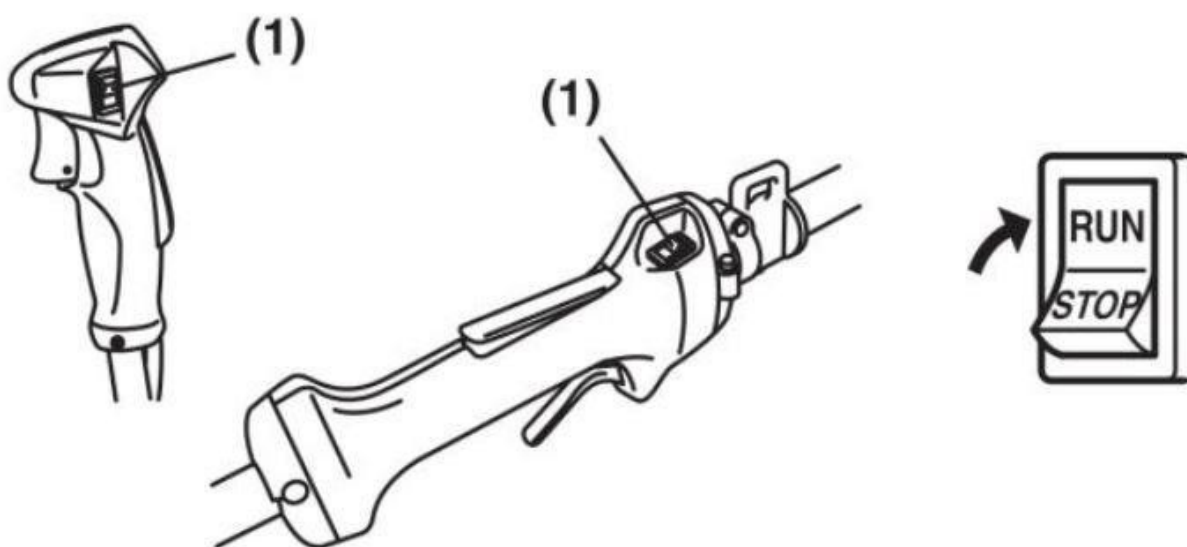
1. Öntsön üzemanyagot az üzemanyagtartályba, és csavarja be a lyukat.
2. Helyezze az ecsetvégőt egy vízszintes és stabil felületre. Ahogy a fej forogni kezd a motor beindítása után azonnal, nem érhet a talajhoz vagy más tárgyhoz.
3. Nyomja meg 5-6-szor a karburátor alatti üzemanyagszivattyú gombját (1), hogy a motor üzemanyagrendszerét feltöltse üzemanyaggal, az üzemanyag láthatóvá válik az átlátszó üzemanyagvezetékben.



4. Állítsa a fojtókart zárt állásba.

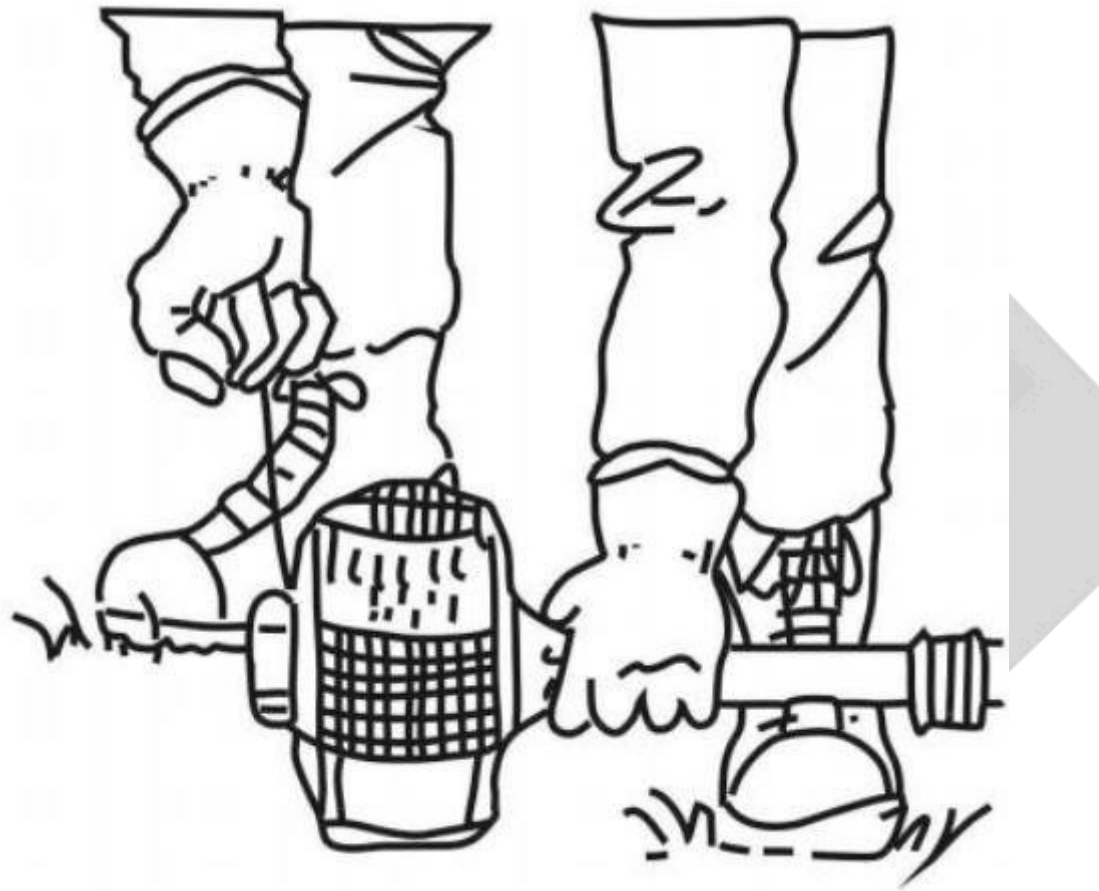


5. Állítsa a kapcsolót START (1) állásba. Helyezze a kefékötőt stabil, vízszintes felületre. Győződjön meg róla, hogy a vágófej közelében nincsenek olyan tárgyak, amelyek elzárhatják azt.

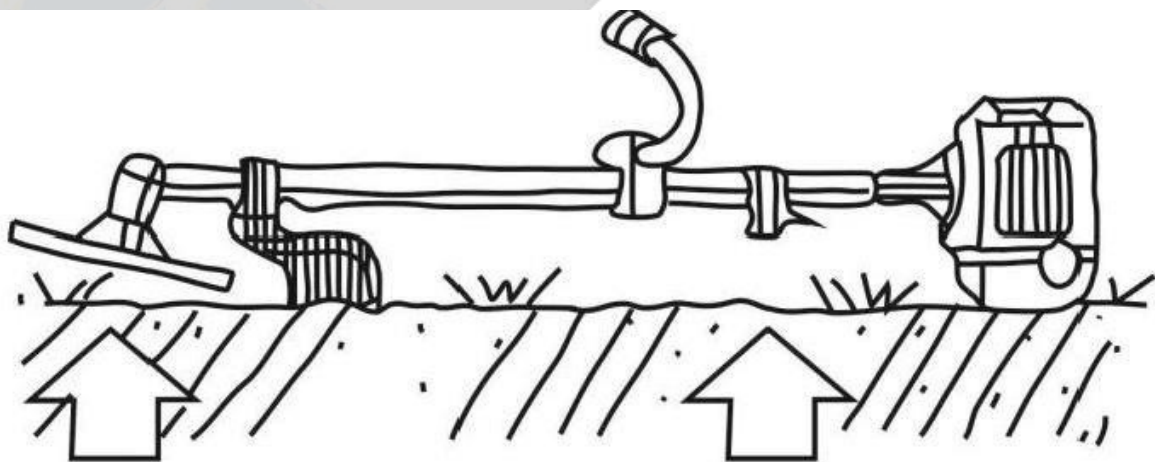


6. Tartsa erősen a gépet, és húzza meg erőteljesen az indítószinórt, amíg a motor be nem indul.

Megjegyzés: Ne húzza ki teljesen az indítókábelt, nehogy megsérüljön a kábelvisszahúzó mechanizmus. Óvatosan fogja meg a kinyújtott kábelt, miközben visszatekeri.



Kérjük, vegye figyelembe: a mechanizmus centrifugális tengelykapcsolóval van felszerelve, így a vágóelem a motor bekapcsolásakor azonnal forogni kezd.



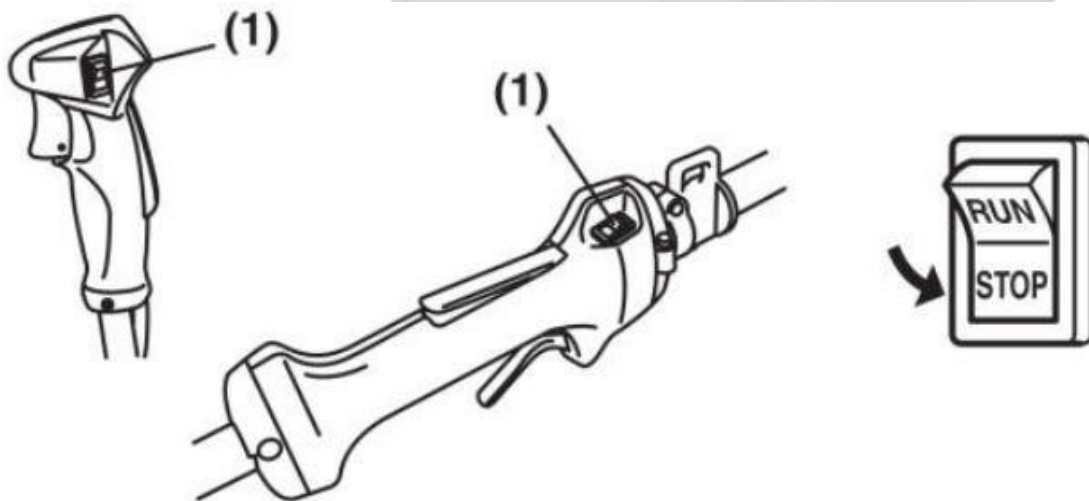
7. A fojtókart lefelé mozgatva kapcsolja ki, és indítsa újra a motort.
8. Hagyja a motort néhány percig járni, hogy bemelegedjen.

MEGJEGYZÉS:

1. Ha a motort közvetlenül a leállítás után újraindítja, hagyja a fojtószelepet nyitott állásban.

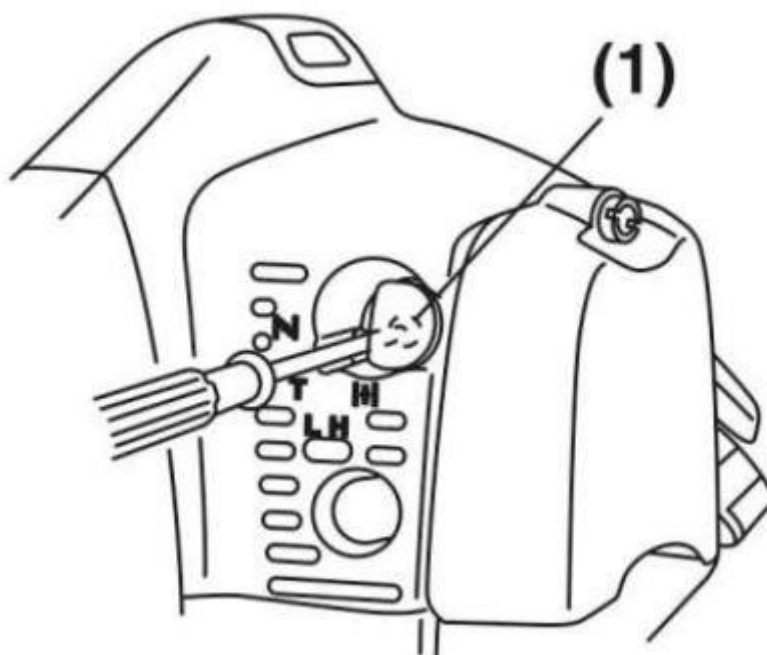
A motor leállítása

1. Engedje el a gázkart, és indítsa be a motort fél percre.
2. Kapcsolja a kapcsolót STOP állásba.



Üresjárat fordulatszám beállítása

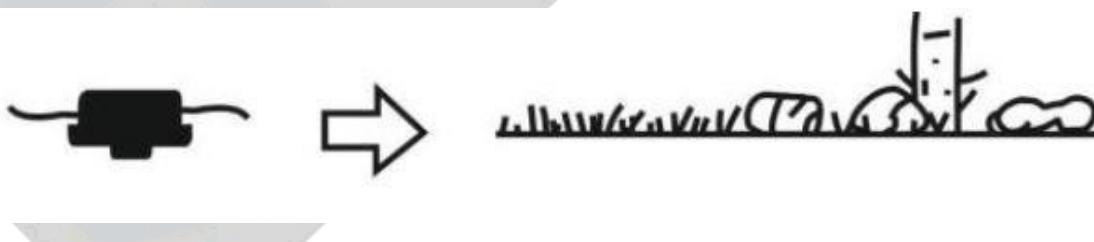
1. Ha a motor túl gyakran áll le üresjáratban, forgassa el a beállítócsavart az óramutató járásával megegyező irányba.
2. Ha a gázkar elengedésekor a fej elfordul, fordítsa a csavart az óramutató járásával ellentétes irányba.



Vágóelemek használata

A vágóelemet a vágandó tárgyakhoz kell igazítani.

A SÉRÜLÉSEK VAGY A GÉP SÉRÜLÉSÉNEK ELKERÜLÉSE ÉRDEKÉBEN A PENGÉ CSERÉJE, SZÉTSZERELÉSE VAGY ÖSSZESZERELÉSE SORÁN HASZNÁLJON VASTAG ÉS TARTÓS KESZTYÚT ÉS MEGFELELŐ SZERSZÁMOKAT.



Ha lehetséges, kövek, még ha kicsik is, dudorok, még akkor is. kis faágak vagy bármi, ami láthatatlan a fűben. Ha a bozótvágó véletlenül egy nagyobb tárgynak ütközik, ha a bozótvágó elakad, vagy ha növények tekerednek a vágófej köré, engedje el a gázmarkolatot, hogy a vágóelem megálljon, és állítsa le a motort. nyomja meg a STOP gombot a fogantyún.

Ezután helyezze a bozótvágót a földre, és ellenőrizze, hogy a vágóelemek nem sérültek-e meg. Ha sérültek, cserélje ki őket újakra. Ha csak a növények szárai vannak a fejre tekerve, vegye le azokat védőkesztyűben, és tisztítsa meg a vágóelemeket.

FIGYELEM! MINDEN KARBANTARTÁSI MUNKA SORÁN MINDIG VISELJEN KESZTYŰT, JAVÍTSA MEG A VÁGÓSZERSZÁMOKAT, ÉS ÁLLÍTSA LE A MOTORT A LEÁLLÍTÓ GOMB SEGÍTSÉGÉVEL. KEZEK.

Gyújtógyertya és sebességváltó működése

1. A gyújtógyertyát minden szezon elején vagy 40 órányi használat után ki kell cserélni (azonos vagy azzal egyenértékű gyertyára).
2. A sebességváltót a benzines bozótvágógép 25 órányi használata után kell megolajozni. Lazítsa meg a csavarokat és az alátéteket, és egy megfelelő szerszámmal juttassa be a kenőanyagot a sebességváltóba. Olyan speciális kenőanyagot használjon, amely ellenáll a magas hőmérsékletnek. Csavarja vissza erősen a csavarokat.

Beállítások

1. Karburátor beállítása

Normál használat során, több órás üzemidő után vagy nagy hőmérséklet- vagy nyomáskülönbségek miatt a karburátor kisebb beállításokra szorulhat.

2. Nagy sebességű beállítás

Ha a karburátor beállítása szükséges, járjon el a következőképpen:

- Csavarja be teljesen a karburátor állítócsavarját az óramutató járásával megegyező irányba.
- Ebből a helyzetből csavarja ki másfél fordulatot.
- Indítsa be a motort, és állítsa a gázpedált a maximumra.
- Húzza meg és csavarja ki a csavart 1/8 fordulatonként, hogy megtalálja azt a pontot, ahol a motor fordulatszáma a legmagasabb.

- Ha megtalálja azt a pontot, ahol a motor fordulatszáma a legmagasabb, csavarja ki a csavart 1 fordulatot, hogy növelje az üzemanyagkeverék mennyiségét.

3. Üresjárat fordulatszám beállítása

- A szárnycsavarral állítsa be a motor fordulatszámát.

- Ehhez a beállításhoz szükség lesz egy fordulatszám mérőre. Ha nincs ilyen eszköze, forduljon szakemberhez vagy műhelyhez.

Karbantartás

A munka végeztével a bozótvágót alaposan meg kell tisztítani a fűtől és egyéb törmelékektől, amelyek a vágószerszámon és a védőrácson lehetnek. Ezután a bozótvágót a csomagolásába kell helyezni, hogy a felhasználó és mások sérülését elkerülje a szállítás során. Ha a földre, ügyelve arra, hogy ne érje vagy sértse meg az üzemanyagtartályt. Ne hagyja, hogy a bozótvágó kemény felületre essen, mert ez károsíthatja a berendezést.

Ha a bozótvágót egy hónapnál hosszabb ideig nem használja, járjon el az alábbiak szerint:

- Ürítse ki az üzemanyagtartályt.

- A motor minden fém alkatrészét vékony réteg kenőanyag felhordásával védje a korrózió ellen.

- Csavarja ki a gyújtógyertyát, öntsön néhány csepp olajat a hengerbe, és 2-3 alkalommal húzza meg az indítókábelt, hogy az olaj egyenletesen eloszoljon. Csavarja vissza a gyújtógyertyát.

- Javasoljuk, hogy a motort minden 60 napos tárolás után indítsa be néhány percre.

Problémamegoldás

1. A motor nem indul

- Üzemanyaghiány a karburátorban vagy az üzemanyagtartályban.
- Víz az üzemanyagtartályban vagy híg üzemanyag - engedje le az üzemanyagot a tartályból és a karburátorból. Öntsön új üzemanyagot.
- Rossz üzemanyag-keverék arány (benzin/olaj)
- Sérült vagy piszkos gyertya.
- Helytelen elektródátávolság.

2. A motor teljesítménye csökken vagy hirtelen leáll

- Ellenőrizze, hogy van-e üzemanyag a tartályban.
- Az üzemanyagkeverék nem jut a karburátorba. Cserélje ki a tartályban lévő üzemanyagszűrőt, vagy tisztítsa meg.
- Víz került az üzemanyagba. Ürítse ki és öblítse át a teljes üzemanyagrendszert.
- A légszűrő piszkos. Tisztítsa meg és öblítse ki a légszűrőt szappanos vízben, szárítsa meg, nedvesítse meg egy kicsit olajjal, és helyezze vissza a helyére.
- Szennyeződés a hengeren, a kipufogócsövön vagy a kipufogókon. Tisztítsa meg a hengert és a kipufogócsövet, vagy cserélje ki a kipufogócsövet.
- Eltömődött szellőzőnyílás az üzemanyagsapkában - ki kell tömíteni.

3. A motor jár, de nem gyorsul megfelelően

- A szívószelep nem volt teljesen nyitva.
- Rossz üzemanyag-keverék arány (benzin/olaj).
- Víz az üzemanyagtartályban vagy hígított üzemanyag.
- Rossz gázkábel beállítás.

4. Túl kevés motorteljesítmény

- Piszkos légszűrő

5. A motor beindul, de egy idő után leáll.

- Üzemanyaghiány
- Sérült vagy piszkos gyertya
- Helytelen elektródahézag
- Víz az üzemanyagtartályban vagy hígított üzemanyag
- Szennyezett szellőzőszelep
- Piszkos légszűrő

6. A bozótvágó rosszul nyír

- Vágószerszámokra csomagolt növények.
- Ha pengét használ, az lehet, hogy elkopott vagy nem elég éles. Cserélje ki a pengét egy újjal.

Szállítási ártalmatlanítás

Szállítás

Amikor a bozótvágót szállításra készíti elő, ürítse ki az üzemanyagtartályt, és rögzítse a vágótárcsát és a húr munkahosszát beállító kést a fejfedélen, nehogy véletlenül más tárgyakkal érintkezzen, amelyek megsérülhetnek.

Eltávolítás

Mivel minden berendezésnek van egy, a tervező által meghatározott élettartama, egy bozótvágógép egy bizonyos mennyiségű munka után elveszíti funkcionális jellemzőit. Ekkor a legjobb, ha átadjuk egy szervizpontnak.

Tisztítás

Mindig a bozótvágógép beindítása előtt:

- Ellenőrizze az összes csavar és anya meghúzásának állapotát.
- ellenőrizze, hogy nem szivárog-e üzemanyag az üzemanyagtartályból

Rendszeres ellenőrzéseket kell végezni a következők után

● 20 óra munka - elvégzendő tevékenységek:

- tisztítsa meg a légszűrőt
- tisztítsa meg az üzemanyagszűrőt

● 50 óra munka - elvégzendő tevékenységek:

- tisztítsa meg a gyújtógyertyát, és állítsa be az elektródák közötti távolságot 0,6-0,7 mm-re.
- tisztítsa meg a kipufogócsövet és a kipufogót a lerakódásoktól
- szerelje vissza a tengelyt, és kenje be jó minőségű kenőanyaggal.

Maradékkockázat és annak értékelése

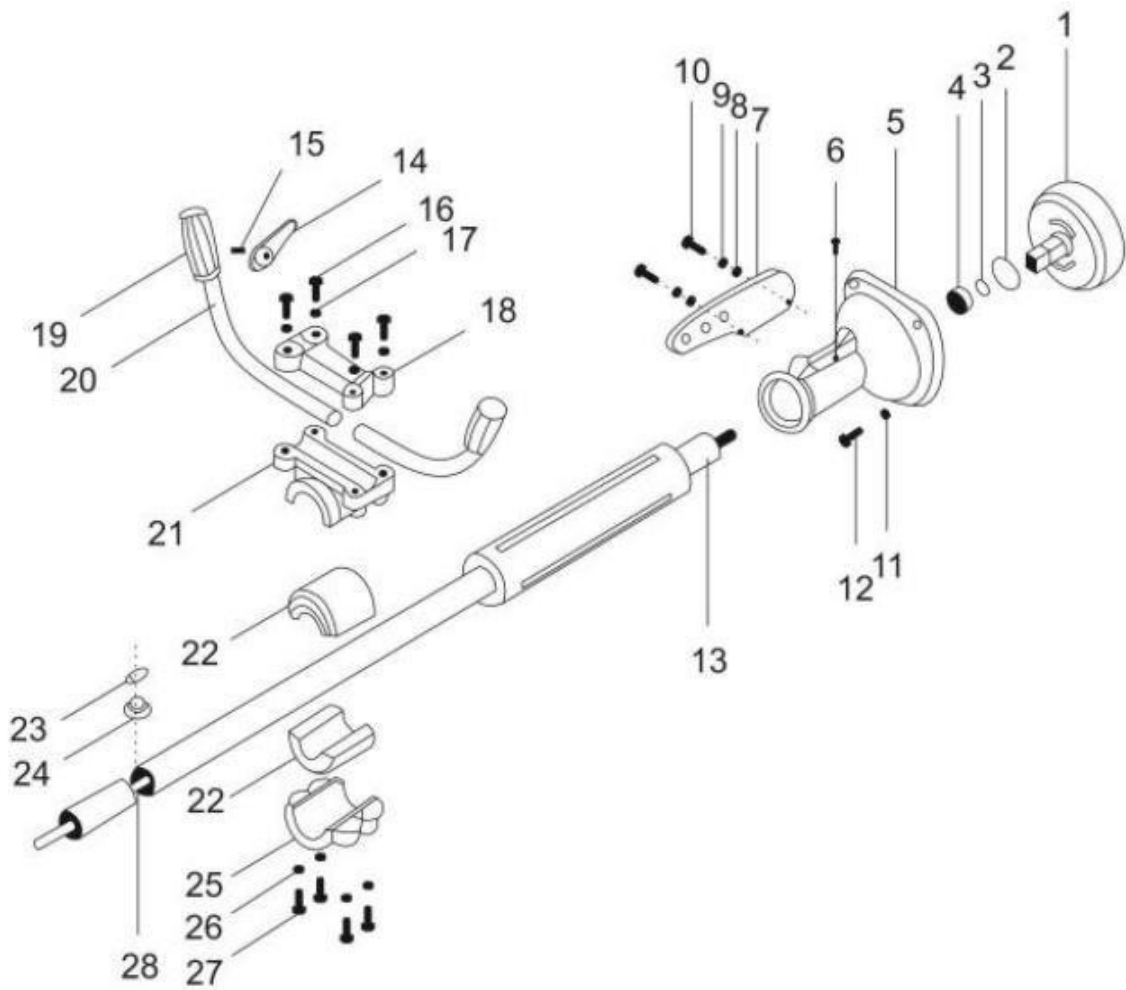
Bár a berendezés gyártója felelős a bozótvágógép veszélyek kiküszöbölését célzó kialakításáért, bizonyos veszélyek elkerülhetetlenek a munkavégzés során. A fennmaradó kockázat a következőkből adódik a bozótvágógép használójának helytelen viselkedése. A legnagyobb veszély a következő tevékenységek végzése során áll fenn, amelyek tilosak:

- Gyermekek általi eszközhasználat.
- A berendezés használata a használati utasításban meghatározottaktól eltérő célokra - kaszálás, amikor más emberek, különösen gyermekek és háziállatok tartózkodnak a közelben.
- A berendezés használata olyan személyek által, akik nem ismerik a használati utasítást.
- A berendezés használata megfelelő védőruházat és lábbeli nélkül.
- Sérült borítású vagy burkolatú, illetve megfelelően felszerelt biztonsági berendezések (pl. tárcsafedél) nélküli berendezések használata.

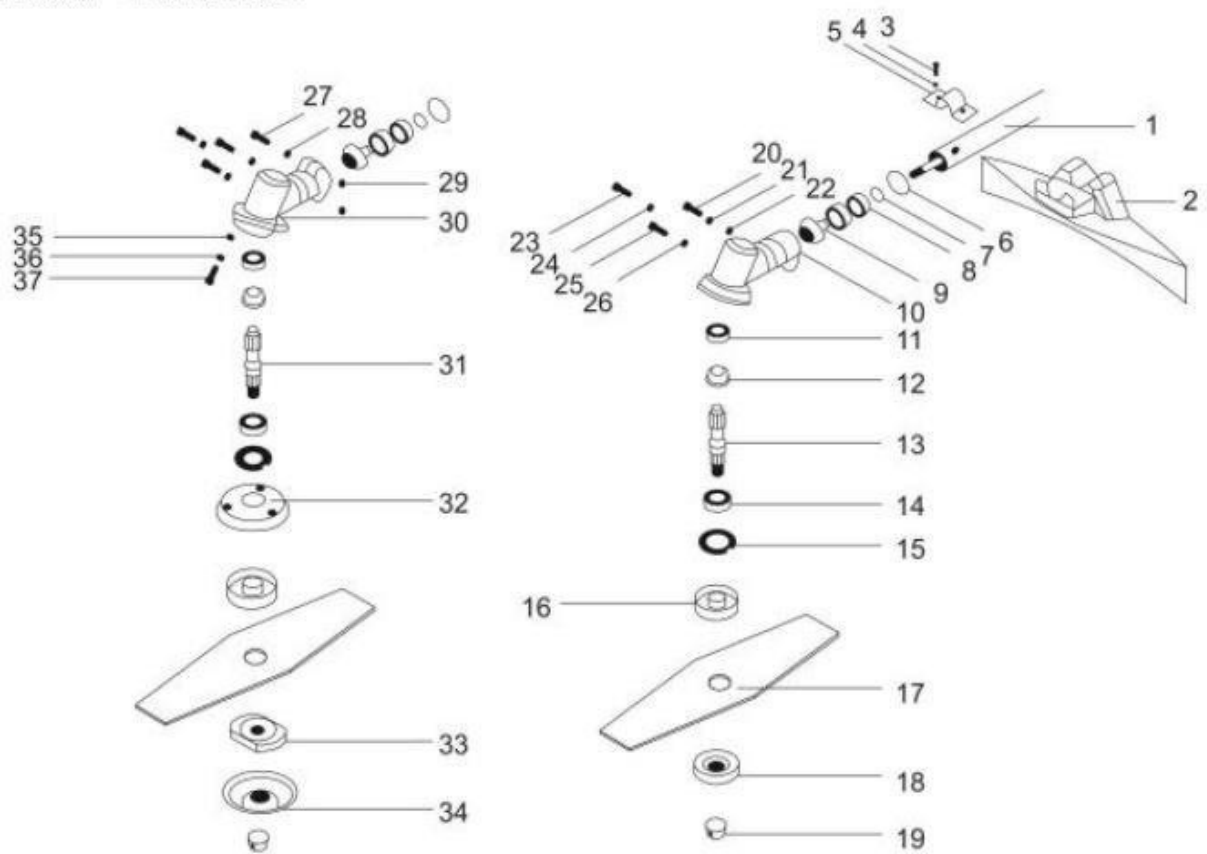
Maradványkockázat értékelése

A használati utasításban szereplő ajánlások betartása esetén a maradék veszély a készülék használatakor kizárva. A fenti ajánlások be nem tartása kockázatot jelent.

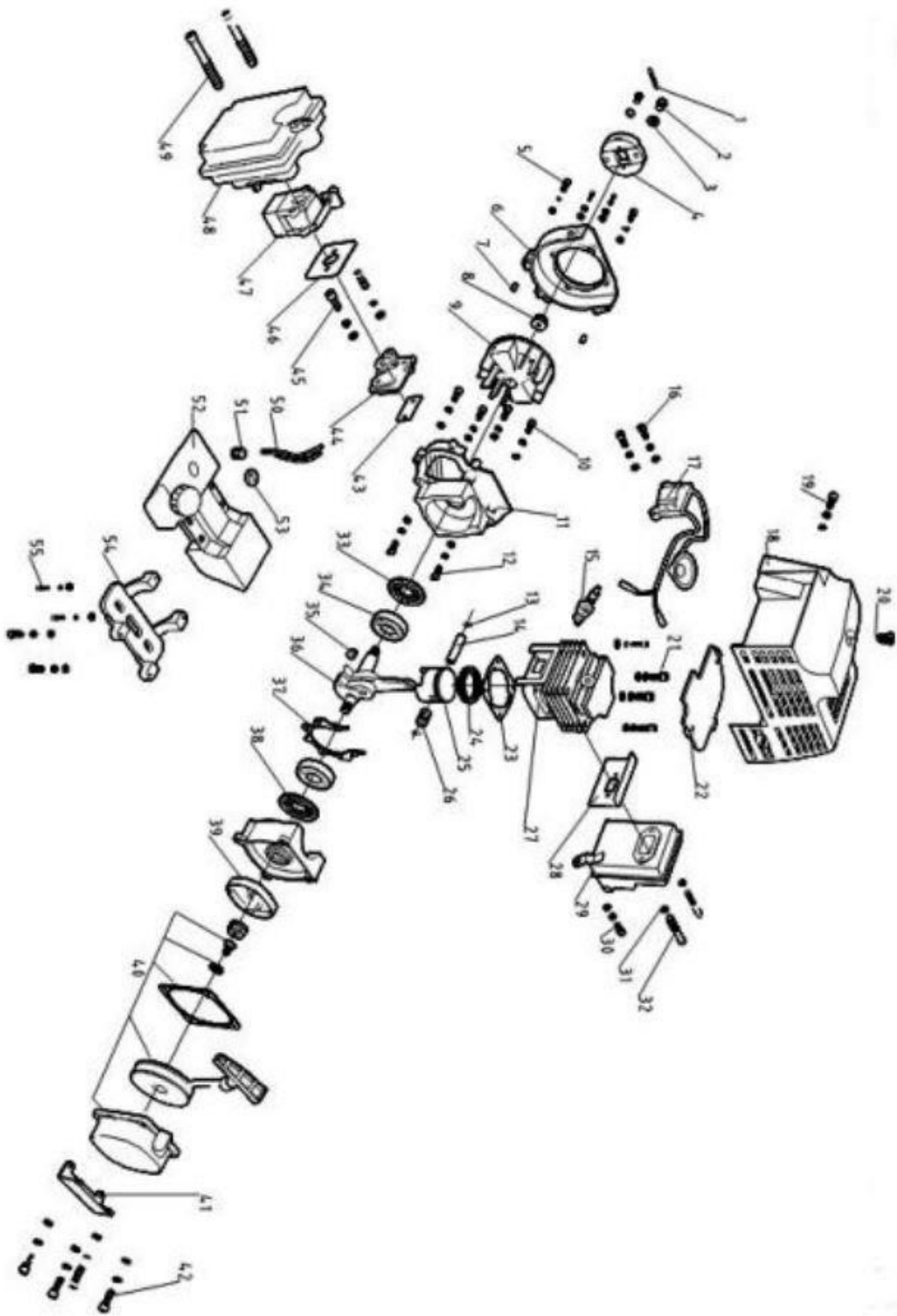
Az alkatrészek leírása



- | | |
|-------------------------|-----------------------------|
| 1. Kuplung kosár15 | . Keresztcsavar |
| 2. Határoló alátét 3516 | . Hatszögletű csavar |
| 3. Demarkációs pad 1517 | . Pad |
| 4. Golyóscsapágy 620218 | . Konzol elem |
| 5. Motorburkolat A19 | . Gumi fogantyú |
| 6. Olajnyílás20 | . Fogantyú |
| 7. Panel21 | . Felső tartókonzol |
| 8. Alátét 522 | . Alátét (lengéscsillapító) |
| 9. Rugós alátét | 523. Gyűrű |
| 10. Keresztcsavar24 | . Gumi alátét |
| 11. Washer25 | . Konzol elem |
| 12. Hatlapos csavar26 | . alátét |
| 13. Hajtótengelycső27 | . Hatszögletű csavar |
| 14. Gázkar28 | . Hajtótengely |



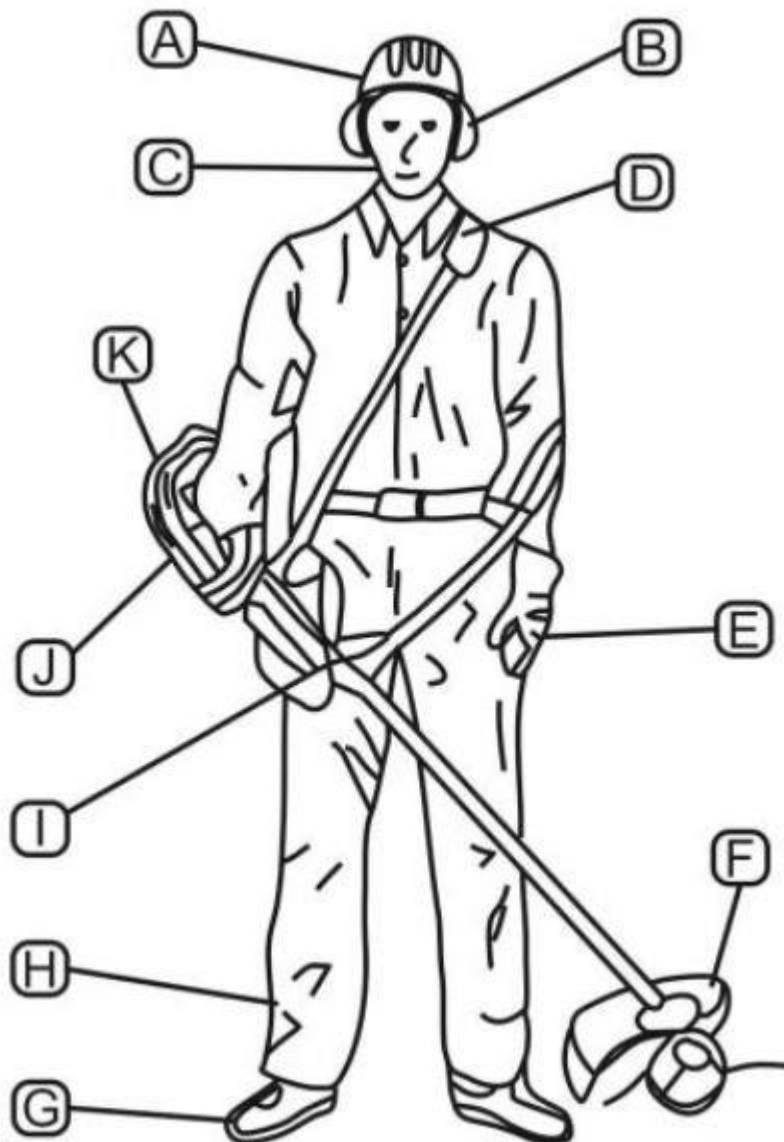
- | | |
|-------------------------------|--|
| 1. Hajtótengelycső20 | . Csavar |
| 2. Védőburkolat21 | . Rugós alátét |
| 3. Csavar22 | . Lapos alátét |
| 4. Alátét23 | . Csatlakozó hatszögletű csavar |
| 5. Védőburkolat tartó24 | . Tömítés |
| 6. Elhatároló pad25 | . Csavar |
| 7. alátét26 | . tömítés |
| 8. Alátét27 | . Hatszögletű csavar |
| 9. Fogaskerék28 | . Lapos alátét |
| 10. Szögletes sebességváltó29 | . Anyák |
| 11. Washer30 | . Szögletes sebességváltó |
| 12. Fogaskerék31 | . Középső tengely B |
| 13. Középső tengely A32 | . Fedél |
| 14. Washer33 | . Rögzítőbilincs a vágóelem rögzítéséhez B |
| 15. Washer34 | . Fedél |
| 16. Washer35 | . Lapos alátét |
| 17. Vágóelem36 | . Rugós alátét |
| 18. Rögzítő anya37 | . Hatszögletű csavar |
| 19. Csőanya | |



1. Rugó, kuplungfedél30
2. Csavar31
3. Lapos tömítés32
4. Kuplungfedél33
5. Hatszögletű csavar34
6. Ventilátorfedél35
7. Cap36
8. Anya37
9. Flywheel38
10. Hatlapos csavar39
11. Burkolat40
12. Hatszögletű csavar41
13. Piston42
14. Dugattyúcsap43
15. Gyertya44
16. Hatszögletű csavar45
17. Tekercselem46
18. Hengerfedél47
19. Hatszögletű csavar48
21. Hatszögletű csavar49
23. Henger tömítés50
24. Dugattyúgyűrű51
25. Piston52
26. Fist53
27. Valec54
28. Lengéscsillapító tömítés55
29. Hangtompító

- . Hatszögletű csavar
- . Lapos tömítés
- . Hatszögletű csavar
- . Olajtömítés
- . Csapágyazás
- . Kulcs
- . Forgattyústengely
- . Seal
- . Olajtömítés
- . racsni
- . Starter
- . Fedél
- . Hatszögletű csavar
- . Hozzáférés
- . Beömlőnyílás
- . Hatszögletű csavar
- . Pecsét
- . Karburátor
- . Légszűrő
- . Csavar
- . Olajtömlő
- . Olajszűrő
- . Olajtartály
- . Nyereg
- . Borító
- . Hatlapos csavar

Felszerelés a bozótvágógép-használó számára



- A. Védősisak
- B. Védő fejhallgató
- C. Védőpajzs
- D. Rezgégátló öv
- E. Védőkesztyű
- F. Fedél a tárcsához/vágófejhez

- . Csúszásmentes védőlábbeli
- . Nadrág
- . Combvédő
- . Vezérlők
- . Kipufogófedél

Figyelmeztetés: a felhasználónak fel kell szerelnie a saját személyes védelme érdekében szükséges védőfelszerelést.